

## :Cihê Orkêş

Girê mozan, yan jî ORKÊŞ di keva bakur û rojhilatê sûriyê de, li sê goşiya xabûr, nêzî bajarê Amûdê, rojavayî bajarê Qamiş .lo dora 20 Km

Girê mozan yek ji cihên şunwarî yê mezintirîn ê ku dîroka wî vedigere hezarsala sisyan b.z

girîngiya vî girî ku li deşteke avdayî bi aayekî baş , dikeve li nik newala dara/di naveroka xabûra bilindtirîn de. Her wiha ji ber ku bûbû karîdors çûn û hatinê ya kerwanên bazirganiyê ji Ibla û Mezopotamya ta bajarê /xatî/ re di riya karîdorên .çiyayî yên li cem perpalên Çiyayê Torosê



الموقع :

يقع تل موزان أو ما يعرف تاريخياً بأوركيش في الطرف الشمالي الشرقي من سوريا، ضمن مثلث حوض الخابور العلوي، بالقرب من بلدة عا مودا، ويبعد التلّ عن مدينة قامشلي حوالي 20 كم غرباً.

يعتبر تل موزان أحد أكبر المواقع الأثرية العائدة لفترة الألف الثالث وال ثاني ق.م ( برونز قديم ووسيط) وأولى المدن الحورية التي تشكلت في ا لمناطق السهلية، كذلك إحدى أولى المراكز الدينية في شمال ميزوبوتام يا، وتكمن أهميته كونه يقع في سهل مروي بشكل جيد بجانب وادي دا را، ضمن مثلث الخابور الذي كان يتمتع بشروط مناخية وبيئية مميزة ل لزراعة وتربية الحيوانات حيث المعدلات العالية لهطول الأمطار والتر بة الخصبة إلى جانب البيئة النباتية الغنية التي كانت تحيط به ليبدو أشبه ما يكون بمحمية طبيعية

شكل الموقع عبر تاريخه ممراً لمرور القوافل التجارية بين الشمال والجنوب.



اعداد الطلاب: شفكر اسماعيل، سيبان احمد، احمد ملا احمد، كاجين علوش، اينور احمد

:Lêkolîn

1937an de ji aliyê lêkonînerê înglîzî ve (Max Ma Di sala llowan) dest pêkir, di riya testên biçuk berî ku here cih .ê Çaxir Bazar

1984an de velêkolîn careke di gir de dest pêk Lê di sala irin, lê vê carê li ser destê dibistana Amrîkî ya bi rêveb eriya (Giorgio Buccellati) û hevjîna wî (Marilyn Buccella salan ji kar û xebatê gihaştin derp10 ti) ev şanda piştî an de piştî dîtina çapa muhi1995êçkirina Orkêş di sala .ra şah Topkîş

1999 dîtîna û Abê di sala 1994 an de-1992 û sera di sala .an de



التنقيبات:

بدأت أولى عمليات التنقيب في الموقع عام 1934م من قبل البعثة الإنكليزية بإدارة ماكس مالوان Max Malowan عبر إجرائه لأسبار صغيرة قبل أن يترك الموقع وينتقل إلى موقع "جاغر بازار" بعد أن أخطأ في قراءة الفخار الذي أرجعه إلى الفترة الرومانية.

في حين أنّ التنقيبات النظامية في الموقع بدأت في عام 1984 واستمرت حتى 2010م من قبل البعثة الأمريكية بإدارة مارلين وجورجيو بوتشيلاتي Maril yn and Giorgio Buccellati ، وتمكنت البعثة بعد عشر سنين من العمل المتواصل من اكتشاف هوية أوركيش الحورية، وذلك في عام 1995 بعد العثور على طبعة ختم في القصر الملكي كتب عليها توبكيش حاكم أوركيش. اكتشف القصر بين أعوام 1992-1994م من قبل البعثة الأمريكية. لأبي، الذي اكتشف عام 1999م، هو اسم حوري ذكرت معلومات عنه في نصوص متأخرة كانت محفوظة في أرشيف حثي.

وكترت القبور المكتشفة في منطقة أوركيش والتي تعود إلى فترات زمنية مختلفة تمتد من عصر الجزيرة الباكر الثاني (2600-2800 ق.م)، إلى عصر الميتاني، وبالنسبة إلى القبور العائدة إلى عصر الجزيرة الباكر الثاني فقد عثر عليها في الجزء الشمالي الغربي من المدينة المنخفضة، وبشكل خاص في السبر 40A والسبر 10B، الذي على ما يبدو أنه استخدم في تلك الفترة كمقبرة خارجية لسكان المدينة العليا، وقد وجدت في السبر 10B جرار من لفخار وأدوات من البرونز. وقد عثر على 5 قبور من عصر الجزيرة الرابع العصر الأكدي في الطبقة 9-11 وفي الحي السكني ومن الطبقة التاسعة تو جد لدينا ثلاثة قبور.

اعداد الطلاب: نورالدين معمي،جوان لجو،سليمان لجو، سيبان علي،الان يوسف

:Seraya TOPKÎŞ

b.z ji aliyê şah Topkîş hatiye ava 2250 Di sala kirin, ji kevîran û kelpîç û heriyê hatiye çêkirin aksab ud ij ares ,2 m3500rûberê serayê nêzî id îmtef êksab arodred il uk îyvred ekedaq û n .êt kêp tek

û bask,2500m 2 baskê nizm û nûnertiya nêzî û ev bas ,1000 m2 ê navmalê û xizmetê nêzî k hatibû dabeşkirin li ser çar beşan: pêjegih, d epoyên zimhêrê yên taybet bi malbata serwer , beşekî ji xizmeta pêdiviyên şah û beşê çare .hêjî peywira wê nehatiye naskirin

Baskê fermî: ew ji baskê navmalê bilintira dor m şah û malbata xwe lê dijîn û ji wê bas2.5 a kê ferweriya welat dihat

القصر :

يذكر أنّ القصر بني في عام 2250 ق.م ، كان توبكيش قد اهتم بالناحية المعمارية حيث بنى قصرًا ملكيا من اللين والطين على أساسات حجرية في الجهة الجنوبية الغربية من الموقع، حيث اعتبر أحد أكبر القصور في سوريا الرافدية وأجودها، كان القصر مكوناً من جناحين اثنين (خدمي ورسمي) وباحة خارجية، الجناح الخدمي والذي تقدّر مساحته بـ 100م2 كان يتألف من مطبخ ومستودع لخزن المواد التموينية والبضائع الخاصة بالعائلة المالكة، وقسم خدمي يلبي احتياجات البيت الملكي وقسم آخر لم تتوضح بعد وظيفته، أما الجناح الرسمي الذي تقدّر مساحته بـ 2500م2 والذي اكتشف منه حوالي 700م2 عبارة عن جزء من ساحة مبلّطة وبعض الجدران، فيرتفع عن الجناح الخدمي بحدود 2,55م كان يعيش فيه الملك وعائلته ومنه تدار أمور الحكم. ربط توبكيش القصر مع بنائين مقدسين سبقا بناء القصر بالفترة الزمنية وهما الأبى والمعبد.

اعداد الطلاب: هجار محمود، اسماعيل خليل، محمد حواس، الان قاسم، محمد قاسم



القصر الملكي بجدرانہ المحمية

:Perestgeha şêr

Perestgeh di keve bakurê navnda bajêrî banîd e û ji re di bêjin "perestgeha gilover" ew mîna l m ku bilin 45×55akêşeyekê ye li ser dikeyekê 2800 9 m ji ser riwê erdê. Di dbûna wê digihê .b.z hatiye avakirin 2400-

Dergihê wê ji milê başûr ve ye û pêpelûkê ji ke . rêzan pêk tê 27 virê kilsê hatine danîn û ji her wiha ev perestgeh di riya qadeke fireh û p an xwe dighîne serayê, gomandikin ku ev per .estgeh ji bûne xwedawind Kêmirbî re bû

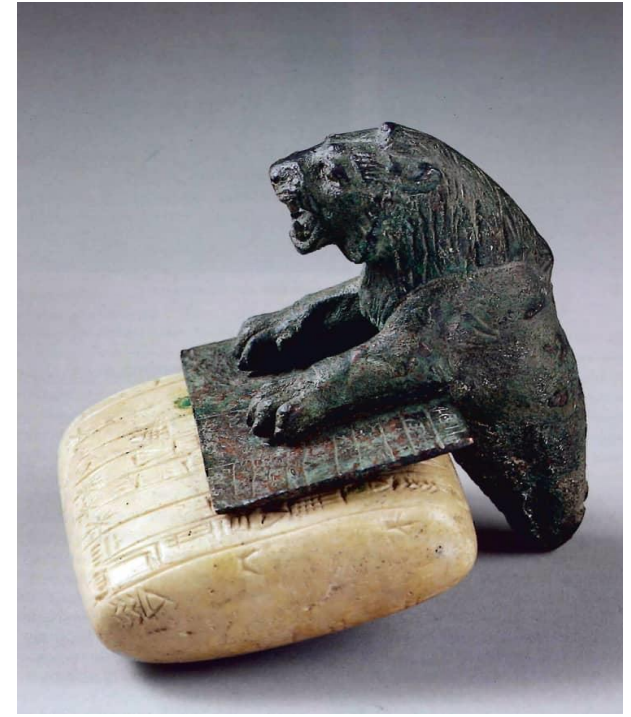


معبد الأسد ( المعبد البيضوي):

أما المعبد الواقع شمال مركز المدينة العليا والمسمى بالمعبد البيضوي، بني على مصطبة بيضوية مرتفعة من اللبن بأبعاد 45×55م وارتفاع 9م وعلى عدة مراحل ابتداء من 2800 ق.م وأخذ شكله الحالي في 2400 ق.م لتغدو على شاكلة الزيقورات التي في الجنوب الرافدي. للمعبد شكل مستطيل بمساحة تقدر بـ 20×12,5م مبني من اللبن على أساسات حجرية، له مدخل من الجهة الجنوبية الغربية، يتم الصعود إليه عبر درج عريض مبني من قطع كبيرة من الحجر الكلسي مؤلف من 27 صفاً يحيط بالدرج من الجانبين جدران حجرية. يرفع المعبد عن السهل المحيط بالموقع 28 متراً ويعلو 7 أمتار عن الساحة العامة و12 متراً عن القصر، ويعتقد أنه كان مخصصاً للإله الحوري كمرابي. أحيط المعبد بساحة عامة غير مبلطة يعود تاريخها إلى الفترة الواقعة بين 2600-1400 ق.م كانت تربط المعبد مع القصر والأبي على شكل كتلة مترابطة بطول 250م يمتد من الغرب باتجاه الشرق. إلى الجنوب من المعبد كانت هناك ساحة أخرى بأبعاد 100×50م تفصله عن الحي السكني الذي تكون من مجموعة منازل كان أكبرها منزل بوشام الذي اتخذ شكلاً مربعاً، وكان مؤلفاً من باحة مركزية داخلية محاطة بمجموعة من الغرف من الجهة الشمالية والغربية والجنوبية، بينما كان المدخل من الجهة الشرقية، حيث كان المنزل مزوداً بشبكة مجاري للصرف الصحي، اعتبر هذا المنزل من أضخم المنازل العائدة لفترة البرونز القديم والوسيطة.

اعداد الطلاب: ابراهيم الابراهيم، بروسك حاج قاسم، سوز علي، اهين خليل، شفان داري

nîsan êt nawib şêkrO nêrêş  
 kevaleke ji bronze ku dîmena şêrekî dev vekirî û b  
 azhildayî li ser kevala damezrandinê ku deqa nivîk  
 .î ya mîxî bi zimanê hûrî: diyar dike  
 Tîş Atal şahê Orkêş perstgeha Nêrgal ava kiriye, "  
 dube ku xwedawendê Lobgada ev perstgeh diparê  
 ze û çî kesê ku dixwaze hilweşîne, dawiya wî tîne.  
 û..... bila xwediya Negr, xwedayê roj û xwedayê av  
 ûba.....ew rûxandina wî bikin



تمثال الأسدین:

الأسدان اللذان عرفت بهما اوركيش

تمثال الأسد مصنوع من البرونز يحمي رقيم تأسيس من ا  
 لحجر نقش عليه باللغة الحورية: بنى تيش اتال ملك أورك  
 يش معبدا لرجال nergal ليحمي لوباغادا lubagada ه  
 ذا المعبد و ليقضي على كل من يخربه ، و .....، و ليكن كل  
 من سيدة نغار وأله الشمس و أله الطقس ...هم من يدمرون  
 ه.

وهو محفوظ في متحف لوفر في فرنسا، والأسد الآخر متو  
 اجد في متحف ميتروبوليتان.

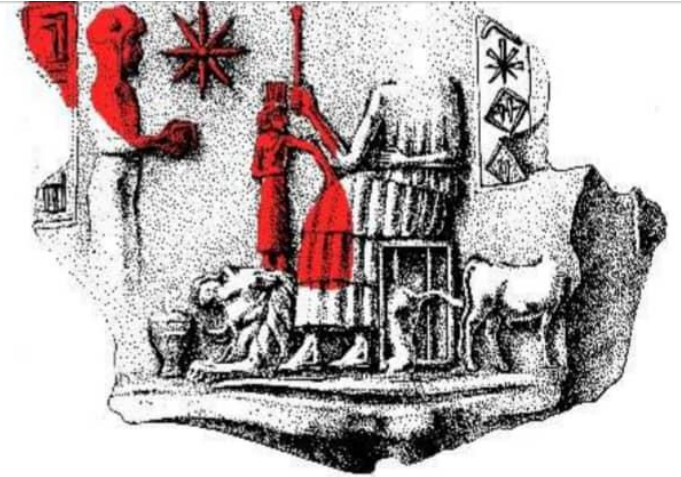
اعدا الطلاب :جين شيخموس ، هفال مصطفى ، رودي ابراهيم ،محمد محمد ، نجوى احمى

:Muhir

muhiran û çapên muhiran , yê ji heriyê û kevi Nêzî1000 ran çêbûn, hatina dîtin. Ev muhiran ji me re pêşkêşkirin. Ji ber ku gelek mijar berçav xistin derbarê rewş û cûreyên têkuliyan civakî di nav bera malbata serwer û perwê zun wê. û ramana dûndetiyê., her wiha muhiran gelek mijarên rêveberî berçav xistin ku rola sereka ya jinê di şopandina wan mijaran û rola wê di ve diyarkirina li ser .meta û xerckirina

Ji wan muhira muhira şah TOPKÎŞ têda di xwînê şah li ser text e û di rexda şêrekî paldayî e û li pêşiya wî padî .şah û wezîrê wî

û muhira Şahjin OKNÎTOM têde dixwîne rola wî di şopandina hukum de derbarê şah û padîşah re



كسرة من طبعة ختم الملك توبكيش



الأختام:

عثر على حوالي 1000 من الأختام و طبعات اختام المصنوعة من الطين و الح جر . قدمت لنا تلك اختام تفاصيل دقيقة من خلال طرحها لمواضيع كثيرة تعلقت بطبيعة العلاقات الاجتماعية بين الأسرة حاكمة و حاشية و فكرة الخلافة و تعاقب ع لى العرش كما و طرحت مواضيع ادارية كثيرة و اظهرت دور المرأة في متابعة امور ادارية و دورها في عمليات الاشراف على البضائع و صرفها. و من بين هذه الأختام ختم الملك توبكيش و الذي يظهر فيه الملك جالسا على كر سي العرش و بجانبه اسد راقد و امامه ولي العهد و الوزير . و ايضا ختم الملكة أوكنيتوم و التي تبين دور المرأة و متابعتها بأمر الحكم مع ا لملك و ولي العهد.

اعداد الطلاب: دريا سليمان ، فاطمة ابراهيم ، خديجة حسن ، بروين حسن ، فضيلة حمزة

Abê( perestgeha gilover  
b.z , hate avakirin ji kevirên çarg 2400 B.C Di sala  
.ošê û piçûk li ser çend astan hatiye avakirin  
m û fere7Abê avahiyeke gilovere, kûrbûne wê nizî  
.4 m bûn

tarî û kûre du vê avahiyê de bang li giyanan dihat k  
irin her wiha weke karîdorekê ji bo ku mirov bi awa  
yekî yekser bi xwedan re be, û avahî girêdayî sery  
.a û perestgehê bû

Di vê avahêda gelek hestûyên berazan û keran û b  
izinan hatên dîtên, û alavên ji hesin , sifr, bronz, qe  
.hfik û apsîdiyan û pîkerên ji heriyê....HWD



الأبي:  
بني الأبي منذ عام 2400 ق.م من الحجارة الصغيرة المستطيلة وعلى ع  
دة مراحل, وهو حفرة دائرية الشكل بقطر 4م وعمق 8م يتقدمه مدخل م  
ربع, ويتم النزول إليه عبر درج ضيق, كان المبنى مسقوفاً في فترة من ا  
لفترات.

الأبي مكاناً مخصصاً للتواصل مع العالم السفلي من خلال مخاطبة الرب  
واستحضار الأرواح وطررد الشرور بعد تقديم الأضاحي.

عثر بداخل الأبي على عظام لخنازير وجراء وخرفان وماعز وحمير، و  
كذلك عثر فيه على أدوات معدنية من الرصاص والنحاس والبرونز، إضا  
فة إلى نصال من الأبسديان والصوان، وكذلك على دمي طينية بعضها ع  
لى شكل جرار صغيرة استخدمت لغرض الطقوس.

اعداد الطلاب ميلاد حوج ، بيريفان خليل ، زوزان احمد ، محمد عيسى ، حسين علي